

## 110 統測分級檔

## B 級試題 通過均標適用

1 若要使下文的理路連貫有序，①、②、③、④、⑤最適當的排列應是：【統 110-07】【0.72】  
茄苳和臺灣欒樹皆是臺灣常見的行道樹，

- ①樹瘤也奇形怪狀，                      ②還記得我念的小學，  
③它的樹皮長得粗糙不平，              ④我對茄苳懷抱有特別的情感，  
⑤校門口旁就有一棵老茄苳，

中空凹陷的樹幹宛如《愛麗絲夢遊仙境》的兔子洞。(海德薇《山神》)

- (A)①③④②⑤                      (B)②⑤③④①                      (C)③①②④⑤                      (D)④②⑤③①\*

2 下列文句，何者有錯別字？【統 110-01】【0.53】

- (A)佻儻單薄，矮小乾癟                      (B)出手闊綽，糴米備糧\*  
(C)楊柳丰姿，堆煙砌玉                      (D)削壁千仞，間關返鄉

3 若要將「①只是、②也許、③幾乎、④竟是」填入下文，使全文完整通順，內依序應填入：  
【統 110-09】【0.83】

孫將軍遠遠地帶著微笑走來，諸天並沒有震動。孫將軍彷彿完全忘了自己的彪炳功業，眼前\_\_一位清雅而祥和的老人。他穿著格子襯衣，米色長褲，腳上穿雙跑鞋，是非常輕便的打扮，他的臉色紅潤，\_\_沒有什麼老態。在隨後的二、三個鐘頭裡，我發現我早先注意到的微笑，其實是他面容的一部分——一個你\_\_期待他不怒而威的將軍，結果\_\_不笑時也永遠有一種和悅如微笑的神情。—黃碧端〈孫將軍印象記〉

- (A)①／③／②／④\*                      (B)①／④／③／②                      (C)④／②／③／①                      (D)④／①／②／③

## 毛豆外銷【0.63】

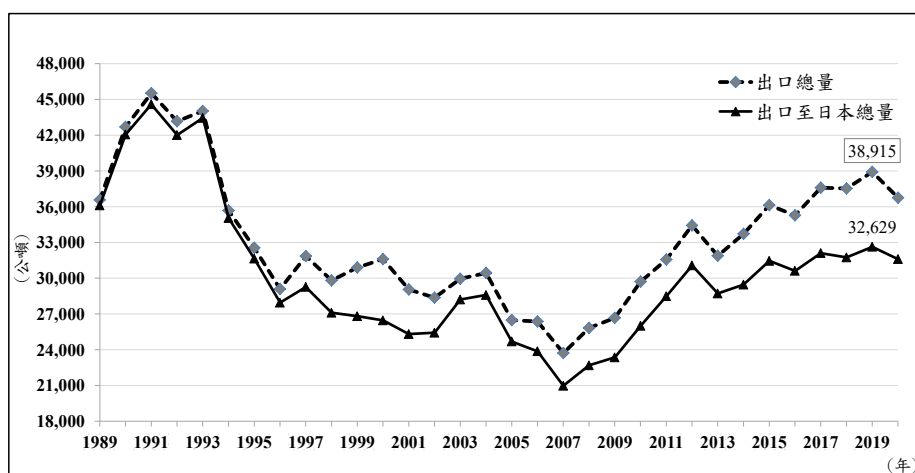
## 【甲】

2020 年適逢臺灣毛豆外銷 50 周年。有「臺灣綠金」之稱的毛豆，①在日本的市占率相當高。這個產業曾因中國大陸進入市場而大幅衰退—②從 1991 年狂銷日本 4.4 萬公噸，到 2007 年只剩 2 萬公噸。最終在智慧科技協助下，③2019 年外銷世界超過 3.8 萬公噸，④出口值超過 8400 萬美元。這個轉折的幕後推手，是高雄農改場旗南分場長周國隆。他認為「全面機械化才有競爭優勢，但要機械化，就要大面積種植」。周國隆於是在 2001 年向農委會提出計畫，租用臺糖荒廢的甘蔗田經營大農場，並說服「豆販仔」(中盤商)轉型為專業農民，由他們和加工業者共同出資租地、買機具，建立夥伴關係。他又研發新品種，「高雄 9 號」即為代表作。「高雄 9 號」每公頃產量可達 8 公噸，高於以往「高雄 5 號」的每公頃 6 公噸，且抗病性更好，奠定產業起死回生的基礎。

曾獲神農獎的百賢農產董事長侯兆百，也熬過毛豆產業低谷，積極朝精準農業發展。例如採收機有 AI 設備，能透過 GPS 定位與自動拍照掌握產量與品質；土壤感測器可了解毛豆田不

同區塊的溫濕度、導電度，提供施肥資訊；經雷射整平機器整地，作物才不會在灌溉時「前面淹死，後面渴死」。臺灣要發展智慧農業，關鍵是整合科技和農業，找到標準化及智慧化的切入點。—改寫自郭芝榕〈智慧新農業讓綠金產業逆轉勝〉

## 【乙】



4 甲文①、②、③、④畫線處的敘述，何者能在乙圖中得到明確印證？【統 110-23】【0.45】

	①	②	③	④
(A)	V	V	V	
(B)	V		V	
(C)*		V	V	
(D)		V		V

5 依據甲文，何者不是臺灣毛豆產業脫困的原因？【統 110-24】【0.63】

- (A) 臺糖提供技術轉移\*                      (B) 擴大租地栽種面積  
(C) 上中下游轉型整合                      (D) 研發產量高的品種

6 依據甲文，何者最符合「精準農業」的要件？【統 110-25】【0.80】

- (A) 縮小農地面積，集中耕作                      (B) 應用數據資訊，因地制宜\*  
(C) 保障智慧產權，注重專利                      (D) 減少資源投入，自給自足

### 襤褸美學【0.61】

往昔「富貴」指的是錦繡華服，而今「貧褸」卻不是寒酸窘絀。衣服上的窟窿可以是品味的象徵，一襲波希米亞黑的極簡美學，美得有殘缺，美得不規則不對稱，才是美得傲世獨立。要探討此種「襤褸相」，不能不提八〇年初在巴黎一炮而紅的日本設計師川久保玲。她以衣飾結構的突兀與布料創新震驚時裝界，尤其是最早的一件窟窿毛衣，讚者譽為日本核戰終結、浩劫美學的代表，譏者則比做流浪街頭的乞婦丐兒。然此窮非彼窮、此破非彼破，川久保玲的「破」是反機械文明的一致性與完美追求，標榜有深度的返璞歸真，水清見底的色境，空山靈雨的意境，不是肉體的衣服，而是心靈的衣服。「從零開始」是她至信不移的座右銘—於是川久保玲的衣服有「清貧」的哲學實踐，清心寡慾；川久保玲衣服的售價也水漲船高，多了好幾個零。

—改寫自張小虹〈末世紀的褻褻美學〉

7 依據上文，關於川久保玲褻褻美學的敘述，何者正確？【統 110-30】【0.57】

- (A)依隨八〇年代主流美學 (B)標榜色調斑駁的頹廢風  
(C)寓含對機械文明的反思\* (D)引發日本服飾漲價風潮

8 依據上文，何者最接近川久保玲「從零開始」的理念？【統 110-31】【0.64】

- (A)齋心滌慮，回復本真\* (B)調節貧富，消解對立  
(C)始於無瑕，止於至善 (D)材質環保，設計簡約

### 溫泉【0.58】

#### 【甲】

水潺潺巉石間，與石皆作藍靛色。導人謂此水源出硫穴（約在陽明山硫磺谷）下，是沸泉也。余以一指試之，猶熱甚。—郁永河《裨海紀遊》

#### 【乙】

湯泉，在湯圍，廳治南四十里。遠望熱氣蒸騰，泉中若沸，附近田園多被泡傷。土人無冬夏，澡浴於此。—柯培元《噶碼蘭志略·山川志》

#### 【丙】

不須調鼎釀烟濃，獨藉乾坤一氣鎔。昇月樓前泉滾滾，員山館下水淙淙。滌來汗垢千般去，療得皮膚百病鬆。浴罷倚欄舒望眼，龜峰聳峙對西峰。—莊芳池〈湯圍溫泉在宜蘭礁溪〉

9 關於甲、乙二文的敘述，何者正確？【統 110-20】【0.59】

- (A)甲文描寫溫泉流過陡峭山石間\* (B)乙文提到田園受惠於溫泉地熱  
(C)二文皆有作者親探水溫的描寫 (D)二文皆提到居民常於溫泉洗浴

10 關於乙文、丙詩的敘寫方式，最適當的是：【統 110-21】【0.68】

- (A)乙文依時間序，呈現從廳治出發的遊歷經過  
(B)乙文以人喻景，形容湯圍溫泉宛如人間仙境  
(C)丙詩透過對仗，凸顯湯圍溫泉今昔景觀之別  
(D)丙詩末句寫景，藉望遠所見表達浴後的舒暢\*

11 依據下表，下列敘述何者錯誤？【統 110-22】【0.48】

	碳酸氫鹽泉	硫酸鹽泉
水中陰離子	碳酸氫根離子為主	硫酸根離子為主
主要分布	變質岩區	火成岩區
著名溫泉	礁溪溫泉 水溫約 60°C 水清無味 pH 值 6.6~7.9	陽明山溫泉 水溫約 90°C 有刺鼻味 pH 值 2.0~6.5

- (A)甲文的「硫穴」，地質屬於火成岩  
 (B)乙文泉水的陰離子，主要為硫酸根離子\*  
 (C)甲文的泉水氣味濃烈刺鼻，丙詩的泉水無味  
 (D)乙文「泉中若沸」與丙詩「泉滾滾」水溫熱度相近

### 助產婦【0.57】

#### 【甲】

臺地亦有產婆，家有妊婦則聘之。婆隔日來而診之，及分娩，洗兒護母，懇篤盡仁術。其謝金大抵自一圓至五、六圓，雖富豪者，不過二十餘金。唯貧家不能聘婆者，近鄰老婦有經歷者往而舉之，曰先生媽，年齒大抵三十歲以上，妙齡者殆稀。今也泰西產婆術大開，立學校，養生徒，不得卒業證書者不許之，是以妙齡產婆續續輩出，「婆」之一字殆不相適合。—改寫自佐倉孫三《臺風雜記》

#### 【乙】

1906 年，臺北醫院院長長野純藏致函臺灣總督府：「本島經營助產工作被稱為先生媽之人，從未受過一定教育，往往處置失當，使產婦和嬰兒陷於重症。然以內地（日本）助產婦充任，因語言、風俗迥異，難以適應，故本島人助產婦之訓練，刻不容緩。」1907 年，總督府制定〈臺灣總督府助產婦講習生規程〉，招募資格為：學歷為公學校三年級以上，年齡 16 歲以上 40 歲以下品行端正、身體強健之本島人女子，且須在規定年限內修業完成。

12 依據甲、乙二文，助產婦與先生媽的區別主要為何？【統 110-11】【0.61】

- (A)前者無誕子經驗，後者有  
 (B)前者 30 歲以下，後者 30 歲以上  
 (C)前者在學校受過助產教育，後者沒有\*  
 (D)二者皆受過助產教育，但前者為日本籍，後者為臺籍

13 下列何者符合甲、乙二文所述？【統 110-12】【0.52】

- (A)助產婦的服務對象，大多為日本移居臺灣的孕婦
- (B)受過教育的妙齡產婆無誕子經驗，接受度不及先生媽
- (C)產婆能提供孕婦產前至分娩的照護，費用由聘請者酌給\*
- (D)臺籍人士的助產婦講習以先生媽優先，唯年齡須低於 40 歲

少司命【0.53】

【甲】

同樣是命運之神，〈少司命〉比「紛總總兮九州，何壽夭兮在予？」的〈大司命〉更貼近尋常兒女的悲歡人生。詩中巫對神的追求，極盡低迴婉轉、纏綿悱惻。她尤其喜愛「滿堂兮美人，忽獨與余兮目成」句，彷彿茫茫人海藏著看不見的線索，那命中注定要經歷情事的兩人，無須繁複的鋪排、費盡唇舌的鼓吹，於滿堂人群之中，□□□□。—簡嫻《我為你灑下月光》

【乙】

少司命祠前臨汨羅江處搭起一座高臺，高臺對岸是祭壇，人群圍在四周恭敬奉上祭品。兩邊樓船各一，左為男祝，右為女祝。芊月與黃歌各自上了樓船。當芊月換好荷衣，頭戴蘭冠，樓船已馳近高臺。

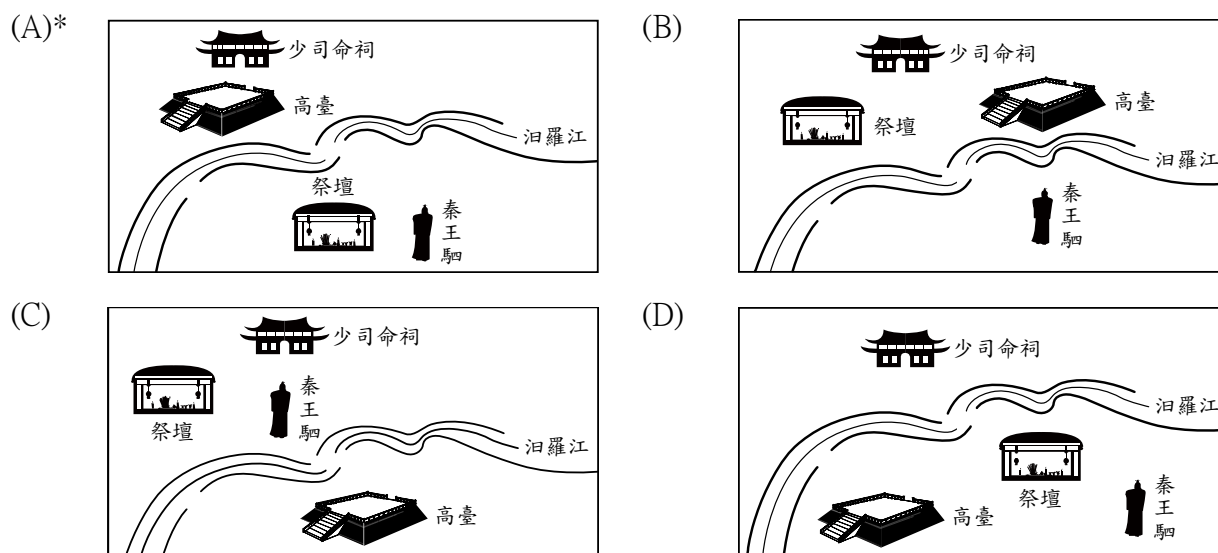
芊月率眾女拾階而上，對面黃歌也率眾男登臺。芊月與黃歌雖然情愫暗生，卻從未似這般站在人前，她且畏且喜，內心複雜萬分。巫祝們就位後，齊聲歌舞迎神：「秋蘭兮蘼蕪，羅生兮堂下。綠葉兮素華，芳菲菲兮襲予」，高臺蘭蕪香氣瀰漫，華服男女揮灑繽紛落英，如仙如幻。之後是由貴族男女扮演的大司命與少司命降臨人間：「秋蘭兮青青，綠葉兮紫莖。滿堂兮美人，忽獨與余兮目成」，原本遙遙相對的芊月與黃歌，在眾人簇擁下緩緩走近，長袖相合，四目含情，當真是「獨與余兮目成」。瞬時她覺得與他宛如天上神祇，相遇相知，塵世紛擾不過是過眼雲煙。

人群中，秦王駟也遠遠看著。他雖來得晚些，卻正趕上「滿堂兮美人，忽獨與余兮目成」這一節。他沒想到九公主跳祭舞竟有神靈附體般的魔力，與先前判若兩人，萬物彷彿因她而失色。他心底湧上一個念頭：「若這次聯姻楚國的公主是她便好了」。—改寫自蔣勝男《芊月傳》

14 甲文末尾的□□□□，若上承「忽獨與余兮目成」敘寫，最適當的詞語應是：【統 110-32】  
【0.59】

- (A)一見鍾情\*      (B)一親芳澤      (C)一顧傾城      (D)一唱三嘆

15 依據乙文的描寫，下列圖示何者正確？【統 110-33】【0.69】



16 依據甲、乙二文，對於①、②的研判應是：【統 110-34】【0.39】

①由甲文「詩中巫對神的追求」與乙文「齊聲歌舞迎神」可推知：〈少司命〉詞句會以巫祝口吻，表達對神的傾慕。

②在乙文描述的祭典中，由半月扮演巫祝，對黃歇扮演的神表達傾慕之情。

(A)①、②皆正確 (B)①、②皆錯誤 (C)①正確，②錯誤\* (D)①錯誤，②正確

17 甲、乙二文皆引用「忽獨與余兮日成」，藉古典文學經營美感。關於二文運用此句的解讀，最不適當的是：【統 110-35】【0.45】

(A)甲、乙二文皆從「忽獨與余兮日成」過渡到情竇敘寫

(B)甲文藉「她」熟誦此句，表達愛情受命運擺布的感傷\*

(C)乙文藉祭典中唱到此句，呼應半月黃歇早已互有好感

(D)乙文藉秦王駟聞見祭典唱到此句，觸發心儀半月之情

### 黑熊野放【0.52】

2018年7月10日，約四個月大的「妹子」與母熊走失，自此展開人間之旅。歷經280天的安置與野化訓練，小熊終於要回家了。

4月28日上午，地面部隊徒步出發。29日，野放前一天，我最後一次到野訓場餵牠——十七天沒見，想念，但不如不見。為了讓小熊回家前斷開與人的連結，野放前三週開始進行陌生人趨避訓練。每次我們都請不同人進場，製造巨響，甚至用辣椒噴霧，直到牠見人就懼怕逃躲為止。野放前兩週，野訓團隊也避不見牠，餵食只從籬外丟進。這樣的「斷捨離」，對牠和我們都是痛苦的過程。

30日清晨，移進運輸籠的小熊從麻醉中醒來，準備搭機，地面部隊也在天亮前到達野放地點。7點10分，直升機飛抵目的地，地面部隊立即將運輸籠抬下。這個野放地點位在邊坡，周圍沒有陡峭地形，將是小熊新生活的起點。下午2點，四位獸醫一致同意，小熊可以野放了。我提起籠門，牠小心翼翼地踏出步伐，流露遲疑和徬徨。當牠在樹林邊回眸，我示意夥伴點鞭炮擲向小熊——縱使臨別在即，也不能讓牠有一絲人類友善的想法。小熊驚慌跑開，爬上一棵大樹。

這是逃避危險的典型反應。隔天，山下研究室回報小熊身上衛星發報器的定位點，牠已移動了 1 公里，在約兩千公尺高的山稜。

回營地後，下了一場大雨。願這場雨洗盡小熊身上的人間味，抹去我們在林子的足跡。今後，牠是牠，我是我。親愛的孩子，加油，回家快樂。—改寫自黃美秀《小熊回家：南安小熊教我們的事》

黑熊野放的主要考量因素	
年齡	黑熊在 1~2 歲時脫離母熊自行生活，故以 11 到 23 個月為宜。
環境	區內熊隻不宜密集，以免過度競爭。
季節	秋冬因為青剛櫟結果期，但熊隻活動密集。春末則山區野果充沛，野放個體在颱風季前，能有足夠時間探索環境。

18 依據上文，關於南安小熊野放的敘述，何者正確？【統 110-36】【0.30】

- (A) 陌生人趨避訓練由作者到場執行三週
- (B) 部分工作人員約花兩天步行到野放處\*
- (C) 小熊以直升機載運上山時採全程麻醉
- (D) 野訓團隊用鞭炮驅使小熊離開運輸籠

19 依據上文，對於①、②的研判應是：

- ①從文中「四個月大」與「280 天」可知：黑熊野放已就表中「年齡」因素做有利考量。
- ②從文中「4 月 28 日~30 日」可知：黑熊野放已就「季節」因素做有利考量。
- (A) ①、②皆正確\*                      (B) ①、②皆無法判斷
- (C) ①無法判斷，②正確              (D) ①正確，②無法判斷

20 關於上文最後一段的感性敘寫，最適當的解讀是：【統 110-38】【0.80】

- (A) 「下了一場大雨」象徵小熊回歸山林後，前途依然險阻重重
- (B) 「洗盡小熊身上的人間味」期望小熊不要像人類貪婪好殺
- (C) 「抹去我們在林子的足跡」表示讓小熊放棄對人類的警惕
- (D) 「牠是牠，我是我」意謂放手讓小熊自由，無須重逢\*

### 飛車劉八【0.52】

飛車劉八，從孫樹珊之御者也。其御車極鞭策之威，盡馳驅之力，遇同行者，必驀越其前而後已，故得此名。馬之強弱所不問，馬之饑飽所不問，馬之生死亦所不問也。歷數主，殺馬頗多。一日，御樹珊往群從家，以空車返。中路馬軼，為輪所軋，仆轍中，其傷頗輕，竟昏瞶不知人，鼻（抬）歸則氣已絕矣。—（紀昀〈飛車劉八〉）

21 依據上文，何者的待人思維最接近劉八？【統 110-15】【0.67】

- (A) 對店員說「這碗麵裡有蟲！叫店長出來」的顧客
- (B) 對選手說「盡全力就好！不必在乎名次」的教練
- (C) 對員工說「拚第一！別計較公司給多少資源」的老闆\*
- (D) 對魯蛇說「越害怕越要來！懂得輸才懂得贏」的贏家

22 上文藉劉八的下場，最可能想警惕讀者：【統 110-16】【0.36】

- (A)勿藉寇兵而齎盜糧                      (B)勿涇其泥而揚其波  
(C)榮辱之來，必象其德\*                  (D)人為刀俎，我為魚肉

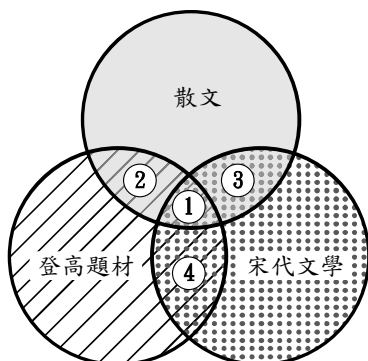
**B 級參考答案**

1	2	3	4	5	6	7	8	9	10		
D	B	A	C	A	B	C	A	A	D		
11	12	13	14	15	16	17	18	19	20	21	22
B	C	C	A	A	C	B	B	A	D	C	C



## A 級試題 通過前標適用

1 如右圖所示，①為三者的交集，②、③、④為兩兩的交集。下列古典名篇的敘述，何者最不適當？【統 110-05】【0.35】



- (A)蘇軾〈赤壁賦〉符合④\*                      (B)范仲淹〈岳陽樓記〉符合③  
(C)柳宗元〈始得西山宴遊記〉符合②        (D)歐陽脩〈醉翁亭記〉符合①

2 下列文句的「出」，何者與「無出其右」的「出」意義最接近？【統 110-02】【0.49】

- (A)日「出」而林霏開                      (B)長鋏歸來乎！「出」無車  
(C)匣而埋諸土，暮年「出」之        (D)古之聖人，其「出」人也遠矣\*

3 關於下文〔 〕、〈 〉、“ ”的敘寫手法分析，何者錯誤？【統 110-10】【0.48】

事隔多年再寫張國榮，終究還是覺得特別心虛，特別踟躕惶恐，〔主要因為他在演藝事業和愛情版圖上過分張揚的美麗，分散了我們對他內心陰暗和虧蝕的注意力〕，〈並且我們願意去懂得的張國榮的低落，其實太少太少；反而我們刻意去記取的張國榮的風光，卻又太多太多〉：他的色如春曉，他的風光明媚，他的哀樂休戚，他的繁華落盡，“到頭來我們所能理解的，不過是天上一顆星星的燦亮與隕落”。—范俊奇《鏤空與浮雕》

(A)	〔 〕、〈 〉	均用來說明「心虛、踟躕惶恐」的原因
(B)	〔 〕	前句是因，後句是果
(C)	〈 〉	_____、_____兩句，使用對比手法
(D)*	“ ”	以「到頭來」強調眾人理解透澈真切

4 下列文句「」內的副詞，何者意指範圍層面的完整？【統 110-03】【0.41】

- (A)今歲春雪「甚」盛                      (B)問所從來，「具」答之\*  
(C)「每」覽昔人興感之由                (D)公閱畢，「即」解貂覆生

5 「阿國：『你的好位子真讓人羨慕。』小文：『我的職位是肥缺？』阿國：『我是說你的辦公桌採光好。』」在這段對話中，由於「好位子」的意義可有不同解讀，因此造成小文的誤解。下列師生對話所出現的誤解，何者也基於上述原因？【統 110-06】【0.40】

- (A)學生：「您教的都是沒用的東西。」老師：「我不許你這樣說自己！」\*
- (B)老師：「盡量早點睡，小心肝！」學生：「我可不是你的心肝寶貝！」
- (C)學生：「颱風直撲東北，風力增強。」老師：「颱風怎麼會吹東北風？」
- (D)老師：「列強想把地瓜分掉。」學生：「地瓜這麼香嗎？列強也來搶？」

6 下列文句，何者不是從頭至尾皆以畫底線者為主語？【統 110-04】【0.39】

- (A)秦伯說，與鄭人盟，使杞子、逢孫、楊孫戍之
- (B)屈原既放，遊於江潭，行吟澤畔，顏色憔悴，形容枯槁
- (C)噲遂入，披帷，西嚮立，瞋目視項王，頭髮上指，目眦盡裂
- (D)參政魯公為諫官，真宗遣使急召之，得於酒家，既入，問其所來，以實對\*

7 課堂上，有四位同學結合課文談論下圖，其中何者對課文有所誤解？【統 110-08】【0.32】



- (A)狗不會因螢幕小而皺眉，是人把感受投射到狗身上。這就像〈琵琶行〉：「其間旦暮聞何物？杜鵑啼血猿哀鳴」，內心哀傷，所聞動物鳴聲也變得哀傷
- (B)人表面上告訴狗為何不換電視，其實是自我說服。這就像〈出師表〉：「庶竭駑鈍，攘除姦凶」，作者表面勸後主勿因資質魯鈍而怯於除奸，實為激勵自己\*
- (C)「怎麼能換大螢幕電視呢？」雖是問句，其實並非想徵詢答案。這就像〈諫太宗十思疏〉：「奔車朽索，其可忽乎？」是無疑而問，作者只是藉問句申明觀點
- (D)因換了螢幕而「視野變寬闊」，可聯想到借助資源能追求進階。這就像〈勸學〉：「吾嘗跂而望矣，不如登高之博見也」，懂得運用學習資源，才能提升自我

### 白居易租屋【0.43】

#### 【甲】

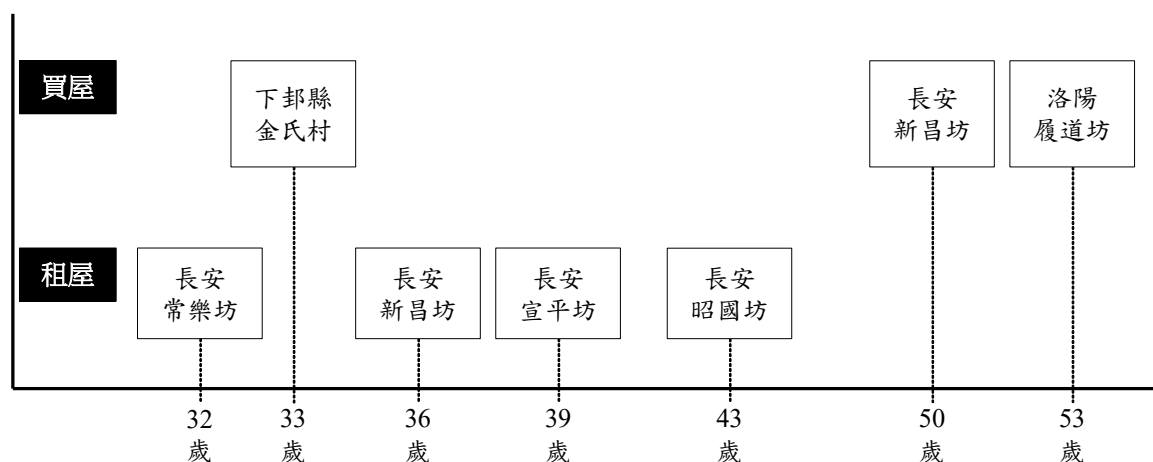
白居易 29 歲進京考中進士，32 歲經吏部銓選，授秘書省校書郎(九品)。剛上班收入有限，白居易選擇租屋。當時的長安，商人、官員、考生等來來去去，人口流動大，租屋盛行，而且

房價極高，一般人根本買不起。白居易 36 歲結婚時，年薪約臺幣 150 萬，仍是無殼蝸牛。

上班隔年，白居易因母親前來投靠，在下邳買了第一間房——這個「渭北莊園」對他一直有重要意義，但自己仍賃居長安。35 歲，白居易任盩厔縣尉，隔年，回長安任左拾遺（八品），兩年後改任京兆府戶曹參軍（七品）。44 至 49 歲，白居易外放江州司馬、忠州刺史，50 歲又重返長安。此時，白居易由主客郎中知制誥升遷中書舍人（五品），終於在京城買房。他選擇新昌坊，除了地段熟悉，也與妻子娘家在隔街的靖恭坊有關。

新宅住約一年半，白居易任杭州刺史。53 歲回來時，自請調職東都洛陽，在履道坊買到柳宗元岳父曾擁有的宅院，「竹木池館，有林泉之致」，令他「識分知足，外無求焉」。

## 【乙】



## 【丙】

元和二年五月一日，韓城縣人白居易向黃○○賃取\_\_\_\_\_中〔\_\_\_\_\_〕堂舍。價每月銀錢捌拾文，並於一、十五日各與錢肆拾文。立契後，一年內不得悔，先悔者罰銀錢捌拾文，入不悔人。兩和立契，畫指為驗。

舍主 黃○○  
賃舍人 白居易（左拾遺）  
保人楊○○（中書舍人）  
知見人 吳○○

## 【丁】

		面寬(間)	縱深(架)
官員	三品以上	五	九
	五品以下	五	七
	六、七品以上	三	五
庶人		三	四

8 依據甲文，關於白居易租屋購屋的敘述，何者正確？【統 110-26】【0.40】

- (A)授官後任職下邳縣，就近於金氏村購置「渭北莊園」  
 (B)婚後十餘年仍輾轉於長安常樂、宣平、昭國等坊租屋  
 (C)曾租屋於長安新昌坊，是購屋時選擇該坊的原因之一\*  
 (D)為購得柳宗元岳父的園林宅院，乃自請調職東都洛陽



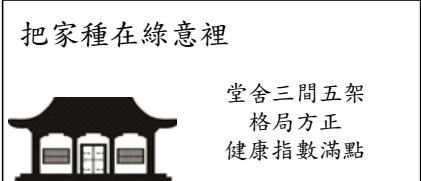
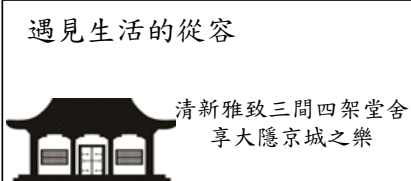
9 依據上述資料，對於①、②的研判應是：【統 110-27】【0.24】

- ①隨著官位品階上升，白居易租的房子也越來越靠長安繁華地區。  
 ②白居易寫〈琵琶行〉時（元和十一年），把長安的自有住宅出租他人。
- (A)①正確，②錯誤 (B)①、②皆無法判斷  
 (C)①無法判斷，②錯誤\* (D)①正確，②無法判斷

10 若乙文為白居易的租屋契約，依據甲文、丙表，下列敘述何者正確？【統 110-28】【0.49】

- (A)\_\_\_\_\_應是昭國坊 (B)〔 〕應是五間九架  
 (C)租金採逐月一次付清方式 (D)一年內悔約者罰租金一個月\*

11 依據丙表，白居易 50 歲購屋時，下列哪個房屋物件最符合他當時的身分？【統 110-29】  
 【0.60】

- (A)  長安人在打聽的話題  
 五間九架豪華堂舍  
 邀不凡的您入主
- (B)\*  優質首選  
 緊鄰城東要道  
 堂舍五間七架  
 絕美景觀席釋出
- (C)  把家種在綠意裡  
 堂舍三間五架  
 格局方正  
 健康指數滿點
- (D)  遇見生活的從容  
 清新雅致三間四架堂舍  
 享大隱京城之樂

廉恥【0.42】

【甲】

頃讀《顏氏家訓》，有云：「齊朝一士夫，嘗謂吾曰：『我有一兒，年已十七，頗曉書疏，教其鮮卑語及彈琵琶，稍欲通解，以此伏事公卿，無不寵愛。』吾時俯而不答。異哉，此人之教子也！若由此業，自致卿相，亦不願汝曹為之！」嗟乎！之推不得已而仕①於亂世，猶為此言，尚有〈小宛〉詩人之意，彼闖然媚於世者，能無愧哉！—顧炎武〈廉恥〉

【乙】

張易之兄同休，嘗請公卿宴②於司禮寺，因請御史大夫楊再思曰：「公面似高麗，請作高麗舞。」再思欣然，帖紙旗巾子，反披紫袍，作高麗舞，略無慚色。再思又見易之弟昌宗以貌美被寵，因諛之曰：「人言六郎似蓮花，再思以為不然，只是蓮花似六郎耳。」有識咸笑之。後昌宗兄弟犯賊，則天命桓彥範、李承嘉勘當以取實。經數日，彥範等奏：「昌宗兄弟共有賊四千餘貫，法當解職。」昌宗奏：「臣有功於國家，所犯不至解免。」則天問諸宰臣曰：「昌宗③於國有功否？」再思時為內史，奏曰：「昌宗合煉神丹，聖躬服之有效，此實莫大之功。」乃赦之。天下名士，視再思如糞土也。—劉肅《大唐新語》

12 甲、乙二文共同批評的對象是：【統 110-17】【0.48】

- (A)諂諛奉承者\* (B)教導失措者 (C)舌祭蓮花者 (D)賣主求榮者

13 關於甲、乙文中①、②、③三個「於」的用法與意義，正確的研判是：【統 110-18】【0.44】  
 (A)①②相同\* (B)②③相同 (C)①②③皆相同 (D)①②③皆不同

14 關於甲、乙二文的敘寫方式，最適當的解說是：【統 110-19】【0.33】

- (A)二文作者皆以親見的官員醜態，做為評論案例  
 (B)甲文先摘引《顏氏家訓》文句，再譴責該書作者心態可議  
 (C)乙文就楊再思與張易之的互動記錄三事，以呈現楊再思為人  
 (D)乙文作者似未置評論，實藉「天下名士」的反應來表達自己的看法\*

### 與周減齋先生【0.38】

寒家敞垣上藤蘿，見者多賞其初夏展放時，新綠如染，葉葉鱗次，微風過去，作碧波千萬頃。而某更領略秋冬之際，霜深宇淨，落葉滿庭階，如在萬山深處，令人意思孤遠。因意此蘿為先君手植，至今三十餘載。先君見背已二十餘年，猶令某對之肅肅，不敢作凡近想。生我之教訓，固何時已乎！敢請先生為書「蘿棲」字，以寵其居，志不忘也。—高阜〈與周減齋先生〉

15 關於上文的藤蘿，下列敘述何者正確？【統 110-13】【0.22】

- (A)歷家中人事代謝，仍生生不息\* (B)初夏蔓生池上，風來碧波萬頃  
 (C)逢秋葉落，興發離群索居之情 (D)父親悉心照料，藉以追念祖父

16 上文為求周減齋惠賜墨寶，採取何種言說策略？【統 110-14】【0.53】

- (A)向對方透露先父未竟遺願 (B)請對方諒察綿長思親哀懷\*  
 (C)邀對方同遊故居撫今追昔 (D)讚對方筆力超凡難望項背

### A 級參考答案

1	2	3	4	5	6	7	8	9	10
A	D	D	B	A	D	B	C	C	D
11	12	13	14	15	16				
B	A	A	D	A	B				