

110 會考分級檔

B 級試題 減 C 適用

1 下列文句中的連詞，何者使用最恰當？【會 110-01】【0.93】

- (A)即使生活變得富裕，也不應該浪費*
 (B)除非是很小的錯誤，也可能釀成大害
 (C)只有從根本解決，就能為人民改善生活
 (D)與其老師怎樣費心勸說，他還是我行我素

2 下列選項「 」中的字，何組讀音相同？【會 110-04】【0.81】

- (A)「恪」守本分／獨創一「格」 (B)「抵」死不從／蒞臨府「邸」*
 (C)字「斟」句酌／「勘」正訛誤 (D)鍾靈「毓」秀／才「疏」學淺

3 小楓在古玩店看到一枚仿古錢幣，仔細一看，發現這是將「唯」、「吾」、「知」、「足」四字字體共用「口」形，所合成的一個圖象。下列圖象何者也是用類似的方式合成？【會 110-13】【0.75】



(A)*



(B)



(C)



(D)



4 「人生是短暫的，死亡是自然的，認清了這點，活著的時候才可以真正的投入。」這句話的涵義，與下列何者最接近？【會 110-02】【0.88】

- (A)經歷死亡幽谷，才能發現活著的可貴
 (B)能將死亡置之度外的人往往雖死猶生
 (C)生命的價值在於不斷挑戰自我，安於現狀等於死亡
 (D)了解生命的限制，坦然面對死亡，就能盡情地活著*

5 「山田汽車成立於西元 1916 年。高橋汽車在山田汽車成立 100 週年時發表一段賀詞：『感謝 100 年來的競爭，沒有你的那 30 年有點孤獨。』」根據這段文字，高橋汽車最可能成立於西元哪一年？【會 110-05】【0.84】

- (A)1816 (B)1846 (C)1886* (D)1946

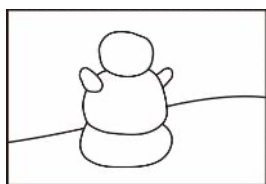
6 這是某相機使用說明書的一部分。根據說明，這臺相機在相同的設定下，下列哪一個景物最容易自動對焦？【會 110-03】【0.82】

對於以下主體，可能無法成功自動對焦：

- ◆ 與背景色彩相近的主體
- ◆ 自動對焦點同時覆蓋遠近主體

◆ 重複的圖案

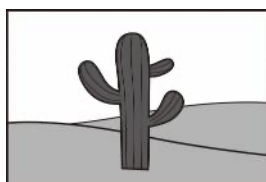
(A) 雪地上的雪人



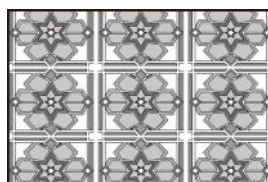
(B) 欄杆後的盆栽



(C) 沙漠中的綠色仙人掌*



(D) 花色相同的馬賽克磁磚



7「旅行沒有公式，更沒有所謂必看、必玩或必吃。這個世界很大，擺脫行程的網綁，我們會感受更多的驚喜。」這段文字的涵義，與下列何者最接近？【會 110-20】【0.79】

- (A)事先規劃才算深度旅遊 (B)人們要有實踐壯遊的夢想
(C)人生就像是一趟未知的旅程 (D)無目的的漫遊會有意外的收穫*

8「獨創不代表完全嶄新，更非與傳統和過去截然無關。相反地，所有藝術的起點都來自於模仿與學習。什麼才是獨創？我們一生下來，世界就開始影響我們，而這種影響一直持續，直到我們過完此生。除了精力、氣力和意志以外，還有什麼是屬於我們自己的呢？」這段話的觀點與下列何者最接近？【會 110-10】【0.75】

- (A)精力、氣力和意志有助於獨創 (B)獨創並不意味與傳統全然無關*
(C)每件藝術品都必須以獨創為起點 (D)擺脫世界對我們的影響才能獨創

9「許多科技大廠致力發展 AI 產業，但在支援中文化系統卻遇到困難。原因是中文的同音異字令語音辨識難度增加，而中文常與外語混用，以及次文化用語等都成為系統干擾。」根據這段文字，下列文句語音辨識錯誤的原因，何者未被提及？【會 110-14】【0.72】

- (A)他是個勢利眼→他是個視力眼
(B)他在床上睡著了→他在船上睡著了*
(C)班導要求按時交作業→扳倒要求按時交作業
(D)Facebook 的用戶眾多→非死不可的用戶眾多

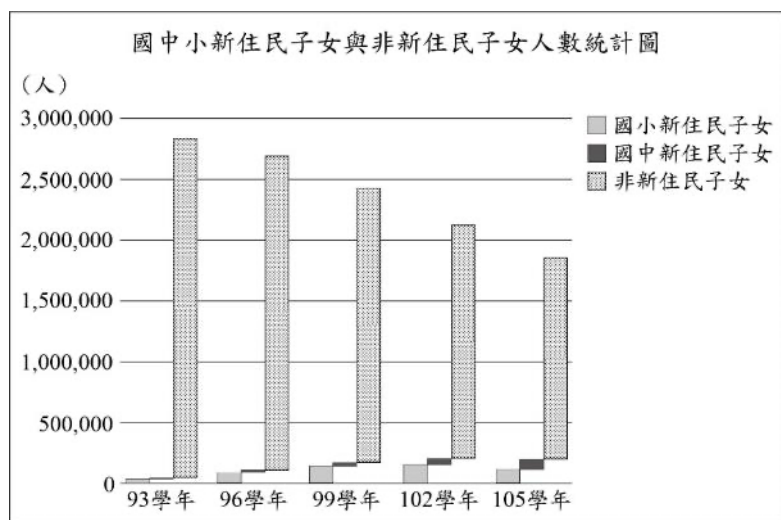
10「有些人才，只是放錯了位置，就成了庸才。」這句話的涵義，與下列何者最接近？【會 110-22】【0.71】

- (A)天才與瘋子往往只有一線之隔 (B)平凡人透過努力也能變得傑出
(C)人須自知自愛，方能獲得尊重 (D)天地無棄物，用人當取其所長*

11 愛爾蘭文學家喬哀思流亡海外多年，其創作大多根植於早年在愛爾蘭都柏林的生活。他曾說：「有一天，都柏林這座城市毀了，人們也可以憑藉我的小說，一磚一瓦的將之重建。」透過這句話可看出小說具有什麼作用？【會 110-07】【0.69】

- (A)記錄地方文史風物* (B)勾勒未來生活圖象
(C)重振戰後失落的人心 (D)展現社區營造的力量

12 根據這張圖表，下列敘述何者錯誤？【會 110-16】【0.68】



- (A)國中小學生總人數漸趨下降 (B)國小新住民子女人數漸趨上升*
(C)國中新住民子女所占比例漸趨上升 (D)國中小非新住民子女所占比例漸趨下降

13 「昔人未見麟，問嘗見者：『麟何類乎？』見者曰：『麟如麟也。』問者曰：『若吾嘗見麟，則不問子矣。而云麟如麟，寧可解哉？』見者曰：『麟者，麋（形體似鹿之獸，音ㄇㄨㄛˊ）身牛尾，鹿蹄馬背。』問者豁然而解。」根據這則故事，下列敘述何者最恰當？【會 110-08】【0.77】

- (A)問者蓄意為難，明知故問 (B)見者實未曾見麟，信口開河
(C)問者終不得其解，寧可自尋答案 (D)見者最後以具體事物為喻，輔助說明*

14 這首詩中「盆栽」對生活的態度，與下列何者最接近？【會 110-06】【0.89】

做為盆栽，他已覺頗為滿意
在方圓有限的盆裡，他擁有
自己的領域，擁有陽光、水
以及空氣。且較諸同儕幸運
為無懼於戶外的風雨他竊喜

站在被保護的窗緣，他謳歌
廣邈無邊的天地，讚頌風暴
雷電之壯麗。而對於被摧折
遍地的花草樹則嗤之以鼻
較諸粗俗，他寧取盆中長綠—〈盆栽〉

- (A)安守現實，自得其樂* (B)享受挑戰，追求卓越
(C)突破藩籬，渴望自由 (D)寧為玉碎，不為瓦全

15 「落帆逗淮鎮，停舫臨孤驛。浩浩風起波，冥冥日沉夕。人歸山郭暗，雁下蘆洲白。獨夜憶秦關，聽鐘未眠客。」關於這首詩的分析，下列敘述何者最恰當？【會 110-09】【0.78】

- (A)首兩句寫出與友餞別的地點與時間 (B)以「風起」、「日沉」自喻懷才不遇
(C)以「雁下蘆洲白」表示太陽將升起 (D)末兩句點出客因心有所思而不成眠*

喝茶方式【0.86】

喝茶加檸檬是美式作法，英國人則不然。早期開始流行茶葉時，英國人模仿中國人使用瓷具泡茶，但若直接倒入熱茶可能導致瓷杯過熱破裂，故先加入牛奶來降溫。當時的上流社會也因此會比較彼此的瓷器等級，若茶具能接受牛奶後加，表示此家族擁有的茶具等級更高。

中上階級的喝茶習慣，是先用茶壺浸泡茶葉，形成淡茶後再倒入單耳瓷杯裡。通常伯爵茶、烏龍茶是上流社會裡常見的茶品，茶色呈淡褐色，加入牛奶飲用，因為多會搭配甜品，通常不會加糖。而勞動階級的飲茶方式，則是以茶包沖泡於馬克杯中形成濃茶後再加入糖，牛奶則可融合濃茶的苦澀味，既濃又甜的阿薩姆故而成為受歡迎的茶，是需要消耗大量熱量的勞工階級喜愛的口味。

在階級制度逐漸模糊的今天，茶葉如何沖泡或牛奶先加後加，已不大有明顯界線。方便快捷的茶包市面上隨處可見，再講究一些的，也能在茶葉專賣店找到喜歡的茶葉。至於是否要加牛奶，英國人會告訴你：「什麼都不加的紅茶，只比白開水好喝一點而已。」—改寫自謝昀瑾〈喝茶加不加糖，原來和階級有關〉

16 根據本文，下列何者最可能是以前英國勞動階級的喝茶方式？【會 110-33】【0.91】

	茶具	濃淡	茶種	是否加糖
(A)	瓷器	淡	阿薩姆	是
(B)	瓷器	濃	伯爵茶	是
(C)	馬克杯	淡	阿薩姆	否
(D)*	馬克杯	濃	阿薩姆	是

17 根據本文，可以推知下列何者？【會 110-34】【0.81】

- (A)美國人喝茶習慣不加糖 (B)美國人使用的茶具較為高級
(C)英國人喝紅茶大多會加牛奶* (D)英國的高級茶具不能直接注入熱茶

饑荒定義【0.79】

國際上對於糧食安全的認定標準，目前多依據「糧食安全階段綜合分類」(IPC)，該指標將糧食安全分為五個等級，其中對於「饑荒(famine)」的定義是：「某個地區至少 20%的家戶面臨食物極度短缺且無力再撐下去，急性營養不良的人口比例超過 30%，以及死亡率達到每天每一萬人中有兩人以上因營養不良而死亡」，如此才能宣布該地區發生饑荒。「饑荒」這個詞對於形塑輿論有非常大的影響力，必須謹慎使用，唯有達到一定標準、需要動員國際力量救援時，才會使用「饑荒」一詞。如果國際救援團體經常使用這個詞，就可能被視為「放羊的孩子」，失去這個詞彙原有的功能。

然而，這也導致一些不合理的情況。2014 年，一群糧食安全專家前往南蘇丹，評估當地情形是否符合饑荒的標準。這支團隊仔細審查南蘇丹人民的營養不良率，還有莊稼遭到破壞與牲畜數量減少的情形，終於做出結論：當地情況雖然符合 IPC 的第四階段(緊急)，卻還沒達到第五階段(饑荒)的標準。因為遲遲無法動員救援力量、籌募善款，南蘇丹情勢便持續惡化，直到 2017 年才得以對外宣布「饑荒」，隨後獲得國際的關注。短短三週內，光是在英國就募得五千萬英鎊的賑災捐款。

這就是詞彙的力量。雖然沒有法律效力，卻具有左右無數人生死存亡的力量。—改寫自海特·麥當納〈F開頭的字〉

18 根據本文，下列關於「饑荒」的敘述，何者最恰當？【會 110-37】【0.86】

- (A)按 IPC 標準，「緊急」的情況比「饑荒」的情況嚴重
 (B)在國際社會中，「饑荒」一詞受到重視而且具影響力*
 (C)「饑荒」這個詞會影響國家的形象，故不能隨意使用
 (D)南蘇丹於 2017 年發布「饑荒」，被視為「放羊的孩子」

19 某一總家戶數 2 萬、總人口數 10 萬的地區發生糧食短缺，根據「糧食安全階段綜合分類」的標準，該區在下列何種狀態時達到「饑荒」的標準？【會 110-38】【0.71】

	食物極度短缺且無力再撐下去的家戶數	急性營養不良的人口比例	每天因營養不良而死亡的人數
(A)*	5000 戶	35%	25 人
(B)	4500 戶	35%	15 人
(C)	3500 戶	40%	20 人
(D)	3000 戶	40%	10 人

質數【0.75】

「閱讀」是最適合一個人進行的行為，毫無落單的疑慮，它要求靜默，摒除和人交談的需求。我在圖書館，拿起書，坐定在某一處，沉入書中世界。在此，我不再是被他人拋下的，是我選擇背對那些喧譁。一開始僅僅是裝模作樣，但我漸漸發現，手中捧讀的，往往是其他質數的孤獨。這一冊冊的創作，使我瞭解到，在廣漠人世裡，不只我是落單者，正如 37 後面有 41，101 前面有 97。身為質數，在數列裡，我們無法緊挨著取暖，總是隔著許多無法理解我們的他人，但那孤獨正是因為身具的奇特性質而來。那麼，我，與其他親愛的質數，難道不正因此是特別的？於是才終於相信，自己不是被除法剩下的那孤絕丁零的餘數，而是個不需他人合成的質數。後來，我體認到這些同為質數者，是以寫作面對自身的孤絕、痛苦，且彷彿因此得到救贖。同時，也正因其出眾的書寫，寫定了自身價值。我驚喜地發現，那不會離開自我的「一」，能與自身緊緊相繫的，原來正是「寫作」。—徐孟芳〈質數〉

20 根據本文，下列「 」中詞語所指的内容何者最不恰當？【會 110-35】【0.77】

- (A)其他「質數」的孤獨：個人 (B)在「數列」裡：眾人
 (C)孤絕丁零的「餘數」：作品* (D)不會離開自我的「一」：寫作

21 根據本文，下列何者最符合作者的觀點？【會 110-36】【0.73】

- (A)孤獨是一種救贖 (B)藉由寫作可以肯定自我*
 (C)閱讀使人感到更加孤獨 (D)不受他人干擾才能專心創作

颱風來了【0.72】

颱風來了。

颱風來自遙遠的海面，總是選擇花蓮為登陸地點。在夏天漫長而炎熱的一長串又一長串日子裡，有時我們會感覺天地間突然好像有一點反常的運作，日頭黯淡，到處吹著不緩不急的風。起先就是這樣的，那風也不是夏日海邊習習的涼風，帶著一層鬱燠的氣息，甚至是溫熱的，但又沒有一點溼意。樹葉飄飄自相拍打，螞蟻在牆角匆忙地奔走，隔壁院子裡的公雞奇怪地和帶著小雛的母雞一起擠在雨廊下，很不安地東張西望，電線桿上的麻雀都不知道飛到哪裡去了。若是抬頭看後面的大山，你會發覺那山比平時更清朗更明亮，樹木歷歷可數，蒼翠裡彷彿鍍著一層銀光。

起先是陣陣急雨被強風颳來，擊打鐵皮屋頂和木板牆。坐在榻榻米上，我什麼都看不見，只聽到風雨的聲音一陣比一陣大。那時我可以想像，來了來了，從遙遠的海面正有一團黑黑的氣體向花蓮這個方向滾來，以一定的速度，挾萬頃雨水，撕裂廣大的天幕，正向這個方面滾來，空中的雲煙激越若沸水，海水翻騰搖擺，憤怒地向陸地投射。我坐在昏黃的電燈下專心聽颱風猛烈地拍著，搖著，呼吼著。我傾耳再聽，可以感覺到海岸上狂濤攻擊防波堤的號角和鼙鼓，一陣急似一陣，而天就這樣黑下來了。

是的，颱風從海上來，迅速撲向這低伏在山下的小城。在風球一一升起之後，我們知道風將帶著巨量的雨水□□過小城的上空，把一些大樹連根拔起，把籬笆一一掀倒，把電線桿推翻，甚至把誰家將就的屋頂吹跑，把橋梁和鐵路移動一個位置，讓山石和泥濘□入公路，堵住來往的交通。在我幼小的心靈裡，颱風帶來一個狂暴的奇異的夜，電燈不亮了，小桌上點一根蠟燭，火光在轟然的黑暗裡搖晃，有時突然□出一朵花來。我瞪著那燭光看，聽風雨呼嘯通過，似乎不會有停止的時候，然後眼睛就累了。醒來時發現自己還是安全地躺在蚊帳裡，風雨早已停了，明亮的光線透過窗上那木板的隙縫照在我臉上，很安靜，只有帳外一隻蚊子飛行的嚶喩，和平常一樣在清晨的微涼中飄忽來去。颱風已經遠遠走了。—改寫自楊牧〈戰火在天外燃燒〉

22 根據本文最後一段的文意脈絡，空格處依序應填入下列何者最恰當？【會 110-39】【0.66】

- (A)狂奔／傾／爆* (B)散步／堆／綻
(C)輕掠／鋪／澆 (D)灌溉／搖／開

23 根據本文，下列敘述何者最恰當？【會 110-40】【0.85】

- (A)颱風來臨前，山川草木變得模糊不清
(B)颱風之夜雷電交加，讓動物驚慌亂竄
(C)藉由聽到的聲音可以想像颱風的威力*
(D)岸邊的風球升起就表示颱風已經遠離

24 關於本文的寫作手法，下列敘述何者最恰當？【會 110-41】【0.64】

- (A)用颱風的狂暴象徵作者內心的憤怒
(B)以細筆表現颱風將至到離去的種種景象*
(C)模仿孩童的語氣來描寫心中對颱風的恐懼
(D)藉由誇飾的筆法描述颱風肆虐後造成的災害

華山論劍【0.68】

洪七公竹棒一擺，就要上前動手。黃藥師搖頭道：「你適才跟老毒物打了這麼久，雖然說不上筋疲力盡，卻也是大累了一場，黃某豈能撿這個便宜？咱們還是等到正午再比，你好好養力罷。」洪七公雖知他說得有理，但不耐煩再等，堅要立時比武。黃藥師坐在石上，不去睬他。

黃蓉見兩人爭執難決，說道：「爹爹，師父，我倒有個法兒在此。你倆既可立時比武，爹爹又不占便宜。」兩人齊道：「好啊，什麼法兒？」黃蓉道：「你們兩位是多年好友，不論誰勝誰敗，總是傷了和氣。可是今日華山論劍，卻又勢須分出勝敗，比出誰為天下第一，是不是？」

洪、黃二人本就想到此事，這時聽她言語，似乎倒有一個妙法竟可三全其美，既能立時動手，又可不讓黃藥師占便宜，而且還能使兩家不傷和氣，齊問：「你有什麼好主意？」黃蓉道：「是這樣：爹爹先跟郭靖過招，瞧在第幾招上打敗了他，然後師父再與郭靖過招。若是爹爹用九十九招取勝，而師父用了一百招，那就是爹爹勝了。倘若師父只用九十八招，那就是師父勝了。」

洪七公笑道：「妙極，妙極！」黃蓉道：「郭靖先和爹爹比，兩人都是精力充沛，待與師父再比，兩人都是打過了一場，豈不是公平得緊麼？」黃藥師點點頭道：「這法兒不錯。」—改寫自金庸《射鵰英雄傳》

25 根據本文，黃蓉提議的優點不包含下列何者？【會 110-42】【0.71】

- (A)減少比賽的場次* (B)顧及比賽的公平性
(C)毋須等待，可立刻開戰 (D)不必直接對戰，不傷和氣

26 根據黃蓉所提的賽制，假設比武結果最後是黃藥師天下第一，下列哪件事一定會發生？【會 110-43】【0.65】

- (A)郭靖打贏洪七公 (B)黃藥師打贏郭靖*
(C)洪七公打贏黃藥師 (D)黃藥師打贏洪七公

B 級參考答案

1	2	3	4	5	6	7	8	9	10
A	B	A	D	C	C	D	B	B	D
11	12	13	14	15	16	17	18	19	20
A	B	D	A	D	D	C	B	A	C
21	22	23	24	25	26				
B	A	C	B	A	B				

A 級試題 增 A 適用

1 下列文句「 」中的詞語，何者使用最恰當？【會 110-15】【0.66】

- (A)既然每個人選都很優秀，不如「兩害相權取其輕」
 (B)窮困之際竟幸運中了頭獎，真是有如「雨後春筍」
 (C)他把這些事混為一談，其實根本是「風馬牛不相及」*
 (D)比賽中就算占上風也要保持謹慎，以免「轉悲為喜」

2 下列文句「 」中的稱謂，何者使用最恰當？【會 110-11】【0.64】

- (A)謝謝您的蒞臨，「貴校」蓬華生輝 (B)「小女」的于歸之宴，請您務必賞光*
 (C)「家弟」近期要搬家，忙得不可開交 (D)為了準備求職面試，「舍姐」緊張不已

3 下列文句，何者詞語使用最恰當？【會 110-21】【0.49】

- (A)他為人謙和有禮，總是前倨後恭
 (B)曾幾何時，家鄉景物已完全改變*
 (C)他一進車廂，就先入為主搶了靠窗座位
 (D)體育課後教室變得汗牛充棟，又臭又悶

4 下列詞語「 」中的注音寫成國字後，何者兩兩相同？【會 110-23】【0.41】

- (A)無「ㄨㄠˋ」之災／自大狂「ㄨㄠˋ」*
 (B)信筆「ㄊㄨˊ」鴉／如火如「ㄊㄨˊ」
 (C)勞而無「ㄍㄨㄥ」／分「ㄍㄨㄥ」合作
 (D)遺珠之「ㄉㄠˋ」／震「ㄉㄠˋ」人心

5 「樹型直挺高壯的，無一不被畫上記號，陸續走向腰斬的命運。唯獨畸形虛弱的劣木，有的彎曲不直，有的枝桠過多，有的菌蟲蛀洞，有的矮小窄細，幸運地逃過一劫，殘喘至今，成了旅客心中敬畏的神木。」這段文字所要表達的意旨，與下列何者最接近？【會 110-12】【0.66】

- (A)前事不忘，後事之師 (B)無用之用，是為大用*
 (C)一沙一世界，一花一天堂 (D)出淤泥而不染，濯清漣而不妖

6 「讀書若是□□□□，便把活潑的讀書心性束縛了。窮研細究，把通篇文章分析得支離破碎，結果往往化甘旨為嚼蠟，脫離了意境，『甚解』卻變成撿了芝麻丟西瓜，因小失大。」根據文意脈絡，空格處填入下列何者最恰當？【會 110-24】【0.66】

- (A)茫然不解 (B)一知半解 (C)不求甚解 (D)逐字求解*

7 「臺灣海峽黑水溝的形成是受地形影響，使水流加速，最快可達每秒四公尺。當湍急的水流帶走水中的沉積與雜屑，海水少了許多反射陽光的雜質，使光線能貫穿深處，所呈現的色澤就如墨黑般的深藍。」根據這段文字，下列敘述何者最恰當？【會 110-18】【0.65】

- (A)海水的雜質含量與水流速度無關 (B)海水的流速變慢，顏色就會變深
 (C)黑水溝的流速至少為每秒四公尺 (D)黑水溝的水較清澈，透光性較佳*

8 「_____」。所以，我們寧願放掉功課而選擇看漫畫、滑手機，因後者帶來的快樂往往是立即的。此外，開心時大腦會分泌多巴胺，讓人容易重複相同的行為，難怪我們會不斷看漫畫、滑手機，直到考試時間逼近，才開始熬夜抱佛腳。」根據文意脈絡，畫線處填入下列何者最恰當？【會 110-19】【0.62】

- (A)距離考試越近，讀書的效果越好 (B)時間越晚，大腦分泌的多巴胺越多
(C)人類等待報酬的時間越短，動力越強* (D)重複相同行為的次數越多，人們越快樂

9 根據這則故事，關於彭公和武昌知府的敘述何者最不恰當？【會 110-26】【0.59】

彭玉麟任江南巡按時，有人告訴他武昌知府靠逢迎拍馬才能升官。彭公聽了大怒，召知府來斥責，武昌知府恭謹地說：「卑職奉承的對象，都是喜歡被奉承的人，像大人您這樣公正嚴明，卑職再會奉承也沒有用啊！」彭公聽了得意地笑說：「我就知道你拍不了我的馬屁。」

- (A)彭公自認不喜歡被人奉承 (B)彭公被拍了馬屁還不自知
(C)武昌知府不會對公正之人逢迎* (D)武昌知府逢迎拍馬的能力極佳

10 「洛陽之俗，大抵好牡丹，春時城中無分貴賤皆插花，雖負擔者亦然。花開時，士庶競為遊遨，至花落乃罷。洛陽至東京六驛，舊不進花，自今歲遣衙校一員，乘驛馬，一日一夕至京師。所進不過姚黃魏紫三數朵。以菜葉實竹籠子，藉（鋪墊）覆之使馬上不動搖，以蠟封蒂，乃數日不落。」根據這段文字，下列關於牡丹的敘述何者最恰當？【會 110-17】【0.62】

- (A)姚黃魏紫指的皆是牡丹* (B)洛陽權貴才有資格買牡丹
(C)牡丹運送前須以蠟整株封存 (D)牡丹運送時以菜葉提供其養分

11 根據這則故事，下列關於胡旦的敘述何者最恰當？【會 110-30】【0.48】

胡旦晚年病目，閉門閒居。一日，史館共議作一貴侯傳，其人少賤，嘗屠豕豬。史官以為諱之即非實錄，書之即難為辭。相與見旦，旦曰：「何不曰『某少嘗操刀以割』，示有宰天下之志。」莫不嘆服。

- (A)年少時曾操刀殺豬 (B)史官共議為其立傳
(C)史官因不知如何記實而登門求教* (D)眾人因其有宰割天下之志而嘆服

12 「必備匙箸兩副，食前多品。擇取欲食者，以別箸取之，置一器中，食之必盡。飯前以別匙分而另置，始膳。吳后嘗問其故，曰：『不欲以殘食與宮人食也。』」這段文字記載宋高宗的用膳習慣，據此可看出他具備什麼樣的特質？【會 110-32】【0.48】

- (A)用餐講究排場 (B)飲食注重養生 (C)對妻言聽計從 (D)待下體貼細心*

13 「淳于恭，字孟孫，北海人。人有盜刈（割取，音一`）恭禾者，恭見之，念其愧，因伏草中，至去乃起。」根據這則故事，下列敘述何者最恰當？【會 110-28】【0.47】

- (A)當時五穀歉收，盜賊四處搶糧
(B)淳于恭個性溫厚寬容，能體恤他人*
(C)北海地區盜賊兇悍，人民不敢與之對抗
(D)淳于恭伏於草中，乃因心中有愧，不欲見人

14 「夫山之異於眾者，尚能待人而自見，而況人之異於眾者哉！天於詭奇之地不多設，人於登臨之樂不常遇。有其地而非其人，有其人而非其地，皆不足以盡夫遊觀之樂也。今靈巖為名山，諸公為名士，蓋必相須而適相值，夫豈偶然哉！宜其目領而心解，景會而理得也。」下列敘述何者與這段文字中的觀點最接近？【會 110-29】【0.45】

- (A)若能保持心靈的澄淨，所到之處都會是美景
- (B)徜徉於大自然中，可洗滌世俗的汙濁與煩憂
- (C)只要有名士登臨，無論怎樣的山水都可成為名勝
- (D)要盡遊觀之樂，須有特別的景致與懂得欣賞的人*

15 「有覆於上者如天，載於下者如地，而百姓不之知。有恩信及一物，教化及一夫，民則歸之。其猶豐年與旱歲也：豐年之民，不知甘雨柔風之力，不知生育長養之仁，而曰：『我耕作以時，倉廩以實』。旱歲之民，則野枯苗縮，然後決川以灌之。然則一川之仁豈深於四時也哉？」下列何者最能與這段文字的意旨相呼應？【會 110-31】【0.45】

- (A)對感情的得失順其自然，不執著強求
- (B)平日砥礪心志，災禍發生時才能處變不驚
- (C)購買生產過剩的農產品，幫助農民度過難關
- (D)對外人的一時之助充滿感謝，卻忽略父母深恩*

16 王國維評姜白石詞：「古今詞人格調之高，無如白石。惜不於意境上用力，故覺無言外之味、弦外之響。終不能與於第一流之作者也。」下列何者最符合這段文字的觀點？【會 110-27】【0.42】

- (A)白石非第一流之作者*
- (B)白石之詞善於經營意境
- (C)有弦外之響者必是第一流詞作
- (D)詞有言外之意方顯作者格調之高

17 關於這闕詞的分析，下列敘述何者最恰當？【會 110-25】【0.49】

千丈懸崖削翠，一川落日鎔金。白鷗來往本無心。選甚風波一任。別浦魚肥堪膾，前村酒美重斟。千年往事已沉沉。閒管興亡則甚。—辛棄疾〈西江月〉江行采石岸，戲作漁夫詞

- (A)題目為〈西江月〉，後附小序
- (B)上、下片的首二句皆為對仗句*
- (C)上片先情後景，下片先景後情
- (D)結尾寫出以天下為己任的抱負

大明水記【0.53】

陸羽《茶經》論水云：「山水上，石泉又上，江水次而井水下。」又「江水取去人遠者，井取汲多者。」其說止於此，未嘗品第天下之水味。張又新《煎茶水記》云劉伯芻謂水有七等，以揚子江為第一，惠山石泉為第二，虎丘井第三，淮水居末。又載羽為李季卿論水次第有二十種，江水居山水上，井水居江水上。二說皆與《茶經》不合。

水味有美惡而已，欲求天下之水一一而次第之者，謬說也。羽之論水，惡滯浸（水停止不動）而喜泉源，故井取多汲者。江雖長，然眾水雜聚，故次山水。惟此說近物理云。—改寫自歐陽脩〈大明水記〉

18 根據本文，下列敘述何者最恰當？【會 110-44】【0.42】

- (A)張又新將天下的水按水質分成二十種
 (B)歐陽脩按水源的遠近和高低評定水質
 (C)在《煎茶水記》中，張又新反駁劉伯芻看法
 (D)依《茶經》論水的標準，揚子江優於虎丘井*

19 關於本文的寫作手法，下列敘述何者最恰當？【會 110-45】【0.64】

- (A)首段提出各家之說，末段表明作者的觀點*
 (B)首段評比水質高下，末段以各家之說佐證
 (C)首段引述《茶經》的說法，末段舉各家之說駁斥
 (D)首段分論不同水源的特性，末段以取水標準總結

柳開與張景【0.42】

【甲】

柳開少好任氣，大言凌物（傲視他人）。應舉時，以文章投於主考簾前，凡千軸，載以獨輪車。引試（面試）日，自擁車入，欲以此駭眾取名。其時張景能文有名，唯袖一書簾前獻之。主考大稱賞，擢景優等。時人為之語曰：「柳開千軸，不如張景一書。」—改寫自沈括《夢溪筆談》

【乙】

張景，字晦之，江陵公安人。幼能長言，嗜學尤力。貧不治產，往從柳開。開以文自名，而薦寵士類，一見歡甚，悉出家書予之，由是屬辭益有法度。開每曰：「今朝中之士，誰踰晦之者！」即厚饋，使如京師。後中進士。—改寫自宋祁〈故大理評事張公（張景）墓誌銘（記錄死者生平事蹟的石刻文）〉

【丙】相關人物簡表

姓名	西元生卒年	中舉年分
柳開	948~1001	973
張景	970~1018	1000
宋祁	998~1061	1024
沈括	1031~1095	1063

20 下列文句「 」中字的意義說明，何者最恰當？【會 110-46】【0.35】

- (A)駭眾取「名」—姓名
 (B)嗜學「尤」力—尚且
 (C)「悉」出家書予之一明白
 (D)使「如」京師—前往*

21 關於甲、乙兩文的內容，下列說明何者最不恰當？【會 110-47】【0.49】

- (A)甲文比較柳開、張景才華的高下
 (B)乙文敘述張景投靠柳開後的際遇
 (C)兩文皆凸顯柳開自大的形象*
 (D)兩文皆肯定張景不凡的文才

22 根據丙表所列舉的年分，對照甲、乙兩文內容，下列推論何者最合理？【會 110-48】【0.43】

- (A)柳開中舉前已受張景愛戴 (B)宋祁跟柳開兩人頗有交情
 (C)甲文的寫作時間早於乙文 (D)乙文所述內容較甲文可信*

A 級參考答案

1	2	3	4	5	6	7	8	9	10		
C	B	B	A	B	D	D	C	C	A		
11	12	13	14	15	16	17	18	19	20	21	22
C	D	B	D	D	A	B	D	A	D	C	D